

A kérődző szerkezetátalakítási nemzeti program tapasztalatai, jövőbeni támogatási kilátások

Dr. Vásáry Miklós

VM Agrárközgazdasági Főosztály - EU referens

MCTE közgyűlés - Üllő, 2013. május 23.

A kérődző szerkezetátalakítási nemzeti program tapasztalatai

Különleges támogatási jogcímek 2012-től

Termeléshez **kötött** jogcímek
(max. 3,5%)

- Különleges **tej** támogatás
- Különleges **rizs** támogatás

Termeléstől **elválasztott** jogcímek
(max. 6,5%)

- **Kérődző** szerkezet átalakítási támogatás
- **Zöldség, gyümölcs és dohány** szerkezetátalakítási támogatás
- **Biztosítási** díjtámogatás

Kérődző Szerkezetátalakítási Program

Különleges tejtámogatás

Különleges rizstámogatás

Zöldség, gyümölcs szerkezetátalakítási program

Dohány szerkezetátalakítási program

Biztosítási díjtámogatás

2012 - euró

44 533 375

44 864 125

1 300 000

9 000 000

24 200 000

7 000 000

Különleges támogatások

73/2009/EK rendelet **68. cikke** szerint lehetőség van *különleges támogatás* folyósítására a következő célokból:

- a) **Környezeti** szempontból különleges jelentőségű termelési típusokra, **termékminőség vagy -forgalmazás** javítására, magasabb szintű **állatjóléti** előírások megvalósítására;
- b) Gazdasági szempontból **sérülékeny vagy környezeti szempontból érzékeny területeken** (tej, húsmarha, juh, kecske, rizs);
- c) **Szerkezetátalakítási programok** hatálya alá tartozó területeken;
- d) **Biztosítási díjtámogatásra**;
- e) **Segélyalapok** létrehozására (állat- és növénybetegségek, természetvédelmi események).

Kérődző Szerkezetátalakítási Program II.

- **Keret:** 44,5 millió euró (kb. 13 milliárd Ft)
- Termeléstől **elválasztott** jogcím => szerkezetátalakítási **jogosultság**
- Jogosultság alapja: **referencia állatlétszám**
 - **Húsmarha: 2010.07.01. – 2011.06.30., ENAR szerint**
 - **Juh: 2011. évi támogatott anyajuh létszám**
- **SAPS** területtel aktiválható (max. 5.000 euró/ha)
- Top-up borítékok alapul vétele
 - anyatehén | hízottbika | szarvasmarha extenzifikáció**
 - anyajuh | anyajuh kiegészítő**
- Jogosultság egységértéke a bejelentkezők függvénye, DE! az **arányok rögzítettek**

Kérődző Szerkezetátalakítási Program III.

- A szerkezetátalakítási program feltételei:
 - a) A tárgyévre vonatkozóan 80 állategységenként előírt munkaóra (2012. évben 2016, 2013-ban 2008 munkaóra) élők munkára fordítás
 - b) Tárgyévet megelőző év árbevételének minimum 10%-áig terjedő beruházás, felújítás
 - c) 300 állategységenként jogszabályban meghatározott képzések valamelyikén történő eredményes részvétel igazolása
- Kifizetések a SAPS-szal együtt (=megemelt SAPS)
- Nem teljesítési bírság
- Egyszeri jogosultság-megállapítás, de átruházható

A kérődző szerkezetátalakítási támogatási jogosultságok egységértékének megállapítása

1. az anyatehén szerkezetátalakítási jogosultság (ATSzJ),
2. a hízottbika szerkezetátalakítási jogosultság (HbSzJ),
3. a szarvasmarha extenzifikációs többletjogosultság (SzETj),
4. az anyajuh szerkezetátalakítási jogosultság (AjSzJ),
5. az anyajuh kiegészítő többletjogosultság (AjKTj),

$$1 \text{ db HbSzJ} = 0,44 \text{ db ATSzJ}$$

$$1 \text{ db SzETj} = 0,35 \text{ db ATSzJ}$$

$$1 \text{ db AjSzJ} = 0,065 \text{ db ATSzJ}$$

$$1 \text{ db AjKTj} = 0,04 \text{ db ATSzJ}$$

$$44\,533\,375 \text{ euró} = x \text{ db ATSzJ} + y \text{ db HbSzJ} + v \text{ db SzETj} + z \text{ db AjSzJ} + z_s \text{ db AjKTj}$$

Módosító rendeletek 1.

- 8/2013. (II. 18.) VM rendelet
 - Fogalmak: beruházás, felújítás, elkülönített nyilvántartás
 - Határidők: Beruházás, képzés a tárgyév január 1. és a tárgyévet követő év március 15-e
 - Foglalkoztatás pontosítása
 - Nem teljesítési bírság:
 - a) Anyatehén j. esetén jogosultságonként 100 eurót,
 - b) Hízottbika j. esetén jogosultságonként 54 eurót,
 - c) Szarvasmarha extenzifikációs j. esetén jogosultságonként 43 eurót,
 - d) Anyajuh Szerkezetátalakítási j. esetén jogosultságonként 8 eurót,
 - e) Anyajuh Kiegészítő Többlétesetén jogosultságonként 4 euró

Módosító rendeletek 2.

- 27/2013. (IV. 26.) VM rendelet az egyes, közösségi és hazai forrásból finanszírozott agrártámogatási jogcímekre vonatkozó miniszteri rendeletek módosításáról:
keretmódosítás 2012: 44,5333 millió euró + 4,6814 millió euróval emelkedik: 49,2147 millió euró(kb. 14 mrd forint)

A biztosítási díjtámogatás kihasználatlan forrásainak átcsoportosításával megnövelt keretösszeg felosztás tervezete

A	B	C	D	E	F	G	H	I
Kérődző szerkezetátalakítási program jogcímei	Rendelkezésre álló keret	Kiosztott jogosultság	Jogszabály alapján a jogosultság arányok*	Kiosztott jogosultságok ATSZJ-re korrigálva (C*D)	korrigált fajlagos érték (E* ATSZJ fajlagos érték)	Boríték összes érték (C*G)	korrigált fajlagos érték	Boríték összes érték
	euró	darab		darab	euró	euró	forint (2012.09.28. EKB árfolyamon 284,89)	forint (2012.09.28. EKB árfolyamon 284,89))
anyatehén szerkezetátalakítási jogosultság (ATSzJ)		159 986	1,000	159 986	174,51	27 918 756	49 715,44	7 953 774 416,19
hízottbika szerkezetátalakítási jogosultság (HbSzJ):		46 420	0,440	20 425	76,78	3 564 281	21 874,79	1 015 427 923,04
szarvasmarha extenzifikációs többletjogosultság (SzETj)		120 813	0,350	42 285	61,08	7 378 971	17 400,40	2 102 195 017,00
anyajuh szerkezetátalakítási jogosultság (AjSzJ):		776 511	0,065	50 473	11,34	8 807 954	3 231,50	2 509 298 102,14
anyajuh kiegészítő többletjogosultság (AjKTj):		221 323	0,040	8 853	6,98	1 544 901	1 988,62	440 126 814,87
összesen	49 214 863			282 021		49 214 863		14 020 822 273

Kérelmezők száma (darab) 2012

	Összes	Anyajuh jog	Kiegészítő jog	Anyatehén jog	Hízottbika jog	Ext. többletjog
Budapest	676	201	25	356	166	146
Pest	0	0	0	0	0	0
Fejér	380	104	8	159	132	119
Komárom-Esztergom	116	28	0	52	39	15
Veszprém	369	110	39	205	91	156
Győr-Moson-Sopron	517	34	2	182	280	75
Vas	320	12	4	215	122	122
Zala	251	43	4	155	65	85
Baranya	320	102	0	136	96	72
Somogy	279	80	2	161	54	92
Tolna	343	123	5	111	107	75
Borsod-Abaúj-Zemplén	543	212	48	298	54	162
Heves	253	95	29	140	43	93
Nógrád	197	60	3	123	10	80
Hajdú-Bihar	1 856	880	318	724	333	396
Jász-Nagykun-Szolnok	908	323	108	473	199	287
Szabolcs-Szatmár-Bereg	990	606	58	318	96	128
Bács-Kiskun	1 817	787	272	929	263	558
Békés	923	263	108	343	365	234
Csongrád	841	260	19	431	205	186
Összesen	11 899	4 323	1 052	5 511	2 720	3 081

Jóváhagyott kérelmek összege (egyed) 2012

	Összes	Anyajuh jog	Kiegészítő jog	Anyatehén jog	Hízottbika jog	Ext. többletjog
Budapest	121 036	71 789	17 912	13 014	9 272	9 049
Pest	0	0	0	0	0	0
Fejér	44 172	29 122	1 926	7 058	1 705	4 361
Komárom-Esztergom	9 413	5 741	0	1 848	707	1 117
Veszprém	65 549	35 388	14 826	7 483	1 348	6 504
Győr-Moson-Sopron	14 812	3 813	244	4 340	3 110	3 305
Vas	16 892	2 084	401	7 088	1 610	5 709
Zala	20 642	8 399	1 522	4 860	1 913	3 948
Baranya	29 017	20 203	0	4 601	1 454	2 759
Somogy	33 100	17 326	400	7 975	1 223	6 176
Tolna	35 788	24 660	1 256	4 368	1 530	3 974
Borsod-Abaúj-Zemplén	71 614	37 436	9 877	12 654	1 452	10 195
Heves	23 731	13 279	4 124	3 147	536	2 645
Nógrád	20 458	8 740	449	5 786	350	5 133
Hajdú-Bihar	250 831	145 750	61 391	23 053	4 613	16 024
Jász-Nagykun-Szolnok	68 475	33 208	14 078	9 419	3 411	8 359
Szabolcs-Szatmár-Bereg	159 971	127 888	15 744	8 721	1 700	5 918
Bács-Kiskun	235 952	135 400	58 995	22 452	3 031	16 074
Békés	63 852	29 884	15 306	6 650	5 433	6 579
Csongrád	39 748	26 401	2 872	5 469	2 022	2 984
Összesen	1 325 053	776 511	221 323	159 986	46 420	120 813

Eddig felmerült tapasztalatok

- Általános pozitív visszhang
- Uniós audit eredménye még ismeretlen
- MVH tapasztalatok
 - Elmulasztott jelölés az egységes kérelmen
 - Igazolások beküldési pontatlansága, hiánypótlás
 - Jelentős számú fellebbezések
 - Adminisztratív ellenőrzés, NAV kapcsolat

**A KÖZÖS AGRÁRPOLITIKA REFORMJA
2014-2020**

Európa 2020 – uniós célok I.

- a **20-64 évesek foglalkoztatási rátája 75 százalék** legyen a jelenlegi 69 százalék helyett, növelni kell a nők, az idősek és a bevándorlók foglalkoztatottságát
- az uniós **GDP 3 százalékára** kell növelni a **K+F**-re szánt összeget, új kihívások: fenntartható energiák, alacsony CO2 kibocsátású technológiák, epidemológiai, egészségügyi és biztonsági kockázatok kezelése

Európa 2020 – uniós célok II.

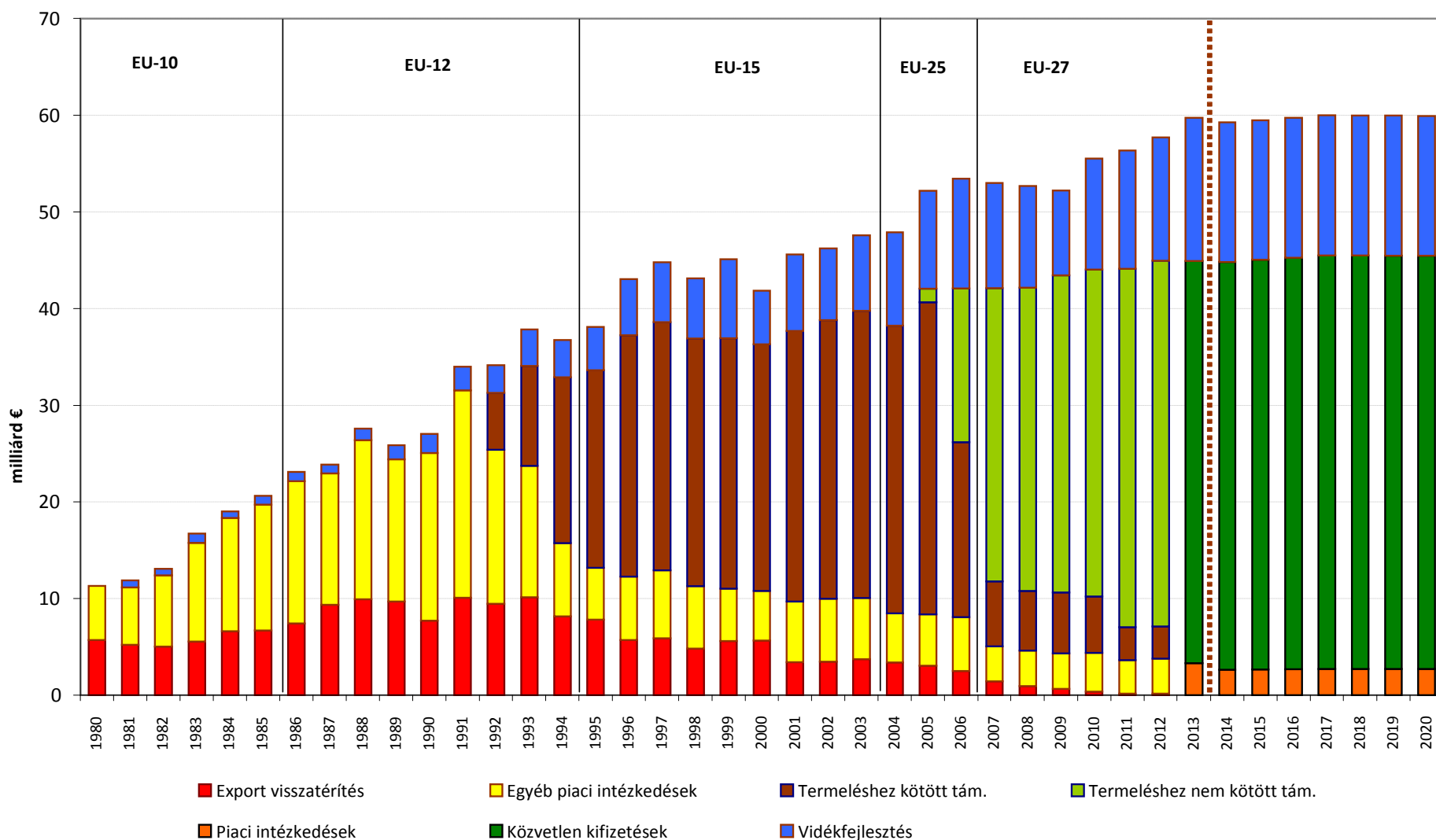
- **20/20/20 klíma/energia célkitűzések:** teljesíteni kell az EU klímavédelmi és megújuló-energia-vállalásait
 - a szén-dioxid (üvegházhatású gázok) kibocsátás 20 százalékos csökkentése az 1990-es szinthez, vagy 30%-al a jelenlegi szinthez
 - a megújuló energia használatának 20 százalékra emelése,
 - az energiefelhasználás hatékonyságának 20 százalékos javítása
- Növelni kell a **iskolák képzési szintjét**, a korai iskolaelhagyók arányát 15-ről 10 százalék alá kell szorítani, a fiatalok minimum 40 százaléka végezzen főiskolát vagy egyetemet, igazi tudásalapú gazdaságot kell kialakítani
- **Szegénység mérséklése, társadalmi kohézió fokozása** a 80 millió, nyomorszint alatt élő európai számának 25 százalékkal történő csökkentése

Forráselosztás

- A KAP kiadásokat 2013-as nominálértéken befagyasztják (a Bizottság javaslata)
- A teljes KAP költségvetés 386,9 milliárd euró
 - I. pillérre 281,8 milliárd euró jut - Ez a teljes EU költségvetés 24,4%-a
- 2019. január 1-ig regionális, vagy nemzeti hektáronkénti átalánytámogatás létrehozása
 - Fokozatosan, 5 év alatt kell kiegyenlíteni (2015-2019-ig)

Magyarország helyzete a tagállamok közötti méltányosabb forráselosztás után a közvetlen támogatások terén **nagyjából változatlan marad.**

KAP kiadások alakulása 1980-2020 (folyó árakon)



Forrás: DG Agriculture and Rural Development

2011 = Költségvetés; 2012 = Költségvetés-tervezet;

2013 = EMGA felső határérték (közvetlen kifizetés és piaci intézkedés) + 2.Pillér előirányzat.

A vidékfejlesztés 2013-ban magába foglalja az önkéntes modulációt (Egy.Kir) és a 73/2009 Rend.136. cikkben az EMVA javára átcsoportosítható összeget "unspent amounts". Mivel ezek megszűnnek 2013 végén, az összegek visszakérülnek a közvetlen támogatások borítékba 2014-ben.

MFF 2014-2020 (2011-es árakon mrd. €)

Kötelezettség vállalások	2007-2013	Bizottság - eredeti javaslat	MFF megállapodás 2013.02.08	Változás a EB javaslatához képest
2. Fenntartható növekedés: természeti erőforrások	420,68	386,47 289,97 (3,5 mrd € KA-val)	373,18	-14,24 (-3,7%)
Piaci intézkedések és közvetlen támogatások	319,12	283,05 (3,5 mrd € KA-nélkül)	277,85 (2,8 mrd € KA-val)	-5,2 (-1,8%)
Vidékfejlesztés	98,14	97,97	84,94	-7,03 (-7,6%)
Krízis Alap (KA)	-	3,5	2,8	-0,70
Teljes KAP	417,26	378,52 (3,5 mrd € KA-val)	362,79	-45,73 (-42,%) [-12,23 KA nélkül (-3,3%)]

A közvetlen támogatások tervezett összegi 2014-2020 (millió euró, 2011-es árakon)

KAP reform tervezet		Tanácsai megállapodás (02.08)					
2007-2013 kiindulási pont	közvetlen kifizetések	változás %-ban	közvetlen kifizetések	változás %-ban	különbség a tervezettől	változás %-ban	
BE	3 539	3 353	-5.3%	3 287	-7.1%	-65	-2.0%
BU	4 652	4 629	-0.5%	4 547	-2.3%	-82	-1.8%
CZ	5 617	5 545	-1.3%	5 427	-3.4%	-119	-2.1%
DK	5 999	5 759	-4.0%	5 642	-5.9%	-117	-2.0%
DE	33 419	32 441	-2.9%	31 782	-4.9%	-659	-2.0%
ES	629	760	20.7%	826	31.3%	66	8.7%
IRL	7 810	7 702	-1.4%	7 552	-3.3%	-150	-1.9%
GR	14 703	14 101	-4.1%	13 866	-5.7%	-235	-1.7%
ES	32 472	32 396	-0.2%	31 725	-2.3%	-670	-2.1%
FR	49 830	48 719	-2.2%	47 736	-4.2%	-984	-2.0%
IT	25 681	24 447	-4.8%	24 003	-6.5%	-444	-1.8%
CY	333	319	-4.2%	314	-5.8%	-5	-1.7%
LA	911	1 191	30.7%	1 372	50.6%	181	15.2%
LT	2 363	2 664	12.7%	2 744	16.1%	80	3.0%
LX	216	213	-1.5%	209	-3.5%	-4	-2.0%
HR	1 014	1 014	0.0%	1 014	0.0%	0	0.0%
HU	8 169	8 064	-1.3%	7 901	-3.3%	-163	-2.0%
ML	34	32	-7.1%	31	-8.5%	0	-1.4%
NL	5 167	4 878	-5.6%	4 783	-7.4%	-95	-1.9%
AT	4 452	4 395	-1.3%	4 313	-3.1%	-82	-1.9%
PL	18 932	19 168	1.2%	18 739	-1.0%	-429	-2.2%
PT	3 897	4 059	4.2%	3 940	1.1%	-119	-2.9%
RO	10 132	10 728	5.9%	10 393	2.6%	-335	-3.1%
SL	897	870	-3.1%	856	-4.6%	-14	-1.6%
SK	2 399	2 455	2.3%	2 382	-0.7%	-72	-2.9%
FI	3 354	3 325	-0.9%	3 258	-2.9%	-67	-2.0%
SE	4 463	4 431	-0.7%	4 337	-2.8%	-94	-2.1%
UK	22 705	22 669	-0.2%	22 148	-2.5%	-521	-2.3%
TOTAL	273 790	270 327	-1.3%	265 128	-3.2%	-5199	-1.9%

Közvetlen kifizetések becsült értékei 2014-2020 (milliárd euró)

	2011-es áron	folyóáron (kerekített értékek)
BE	3,287	3,700
BU	4,547	5,100
CZ	5,427	6,110
DK	5,642	6,344
DE	31,782	34,750
ES	0,826	0,940
IRL	7,552	8,500
GR	13,866	15,590
ES	31,725	35,700
FR	47,736	53,700
IT	24,003	27,000
CY	0,314	0,353
LA	1,372	1,560
LT	2,744	3,100
LX	0,209	0,240
HR	1,014	1,156
HU	7,901	8,960
ML	0,031	0,035
NL	4,783	5,380
AT	4,313	4,850
PL	18,739	21,100
PT	3,940	4,400
RO	10,393	11,760
SL	0,856	0,960
SK	2,382	2,700
FI	3,258	3,670
SE	4,337	4,880
UK	22,148	24,900
TOTAL	265,128	298,410

Közvetlen támogatások a 2014 és 2020 közötti időszakban (milliárd euró folyó áron)

Közvetlen támogatások a 2014 és 2020 közötti időszakban (milliárd euró folyó áron)						
2014	2015	2016	2017	2018	2019	2020
42,144	42,362	42,593	42,798	42,801	42,838	42,874

MFF 2014-2020 – agrár vonatkozás

- Teljes kötelezettség vállalás (EU28): 959,988 mrd €
- Kifizetés (EU28): 908,400 mrd € kifizetést

- HU: közvetlen kiadások (EU28) 12,3 mrd € 7 évre (2011-es áron), kb: 250€/ha
- HU: Krízis Alap: 7 évre 15 millió €

- HU: vidékfejlesztés : 3,44 mrd euró 7 évre (2011-es áron)
- HU: éves szinten átlag 490 M eurót jelent (folyóáron)

A közvetlen támogatások új rendszere

CAPPING

Minden tagállam számára kötelező elemek

- Alaptámogatás
- „Zöld” komponens
- Fiatal gazdálkodóknak juttatott támogatás
- Nemzeti tartalék

+

Tagállamok által választható önkéntes elemek

- Termeléshez kötött támogatás
- Természeti hátrányokkal sújtott területek támogatása

CAPPING

A támogatás feltétele a kölcsönös megfeleltetés intézkedéseinek betartása

VAGY

Tagállam számára kötelező, a gazdák számára választható elem

A kisgazdaságok számára kialakított egyszerűsített támogatási rendszer

- Zöldítés követelménye alól mentesül
- Kölcsönös megfeleltetés be nem tartása esetén közvetlen támogatása nem szankcionálható

„Zöld” komponens

Terménydiverzifikáció

- Bizottsági javaslat szerint: 3 ha szántó felett betartandó
- Bizottsági javaslat szerint: legalább 3 féle növény termesztése tárgyévben, meghatározott min. és max. arányokkal
- Nem ugyanazt jelenti, mint a vetésváltás; Vetésváltás=időbeliség; term.div.=térbeliség
- Mentesülő üzemtípusok (javaslat szinten): pl. 75% feletti gyepterület vagy árasztásos kultúrák; ahol a szántó teljes egészében fű, egynyári takarmánynövény vagy hüvelyesek termesztésére szolgál, illetve parlagon hagyják
- **Legújabb elnökségi javaslat: 10 ha szántó felett 2 növény, 30 ha szántó felett 3 növény**

Állandó gyepterület

- Bizottsági javaslat szerint: gazdálkodói, vagy akár parcella szinten rögzíteni és nyomon követni az állandó gyepterületek nagyságát
- Bizottsági javaslat szerint: - 5%-ban lehetne megváltoztatni a nagyságát a 7 év alatt
- **Legújabb elnökségi javaslat: nemzeti vagy regionális szintű monitoring, illetve alternatív megoldások**

Ökológiai célterület

- Bizottsági javaslat szerint: a támogatható szántóterület 7%-át ki kell jelölni minden üzemben ökológiai célokra
- **Legújabb elnökségi javaslat konkrét listát tartalmaz (ami tagállami kezdeményezésre a Bizottság jóváhagyásával bővíthető), de ez még változhat**
- Pl: mezsgyék, puffersávok, **fehérjenövény termőterület**, erdőfoltok, kunhalmok (tájelemek), stb. beszámíthatók

Egyenértékű gyakorlatok elismerése akár egy, akár a zöldítés mindhárom követelményére vonatkozóan

(ez fontos előrelépés az eredeti bizottsági javaslathoz képest)

Alaptámogatás – EP álláspontok

	Európai Bizottság	Európai Parlament	Tanács
aktív gazda	jövedelmi korlát	objektív kritériumok	Obejtkív kritériumok, jelentősebb tagállam mozgástér
jogosultság megszerzésének bázisidőszaka	2011-ben aktivált v. kérelmet benyújtó termelő	2009-2010-2011 egyikében aktivált v. kérelmet benyújtó termelő	2010 v. 2011 egyikében aktivált (korlátozható kérelmek)
Differenciálás	-	SPS 20% -2019-ig 30% SAPS 0%	SPS, SAPS 20%
nemzeti tartalék mértéke	az alaptámogatás legfeljebb 3%	első évében a 3%-os, utána több is lehet,	első évében a 3%-os, utána több is lehet,
nemzeti tartalék célterülete	elsősorban fiatal gazdák	fiatal gazdák+új belépők	fiatal gazdák+új belépők

Zöldítés - EP álláspontok

	Európai Bizottság	Európai Parlament	Tanács
minimum terület határ	3 ha	10 ha	
terménydiverzifikáció	3 növény 5% < 1 növény < 70%	<u>10-30 ha 2 növény</u> 1 növény < 80% <u>30 ha < 3 növény</u> 1 növény < 75%, 2 növény < 95%	
állandó legelő	üzemszinten kötelező fenntartani	Tagállami szinten kötelező fenntartani	
ökológiai fókuszos terület	Jogosult terület 7%-a	> 10ha, 2014-2015: 3% fokozatosan emelkedne, 2018-tól 7%-ig	7%, 3,5% tagállami szinten
automatikusan mentesülnek	<ul style="list-style-type: none"> ▪ Natura 2000 ▪ biogazdálkodó 	<ul style="list-style-type: none"> ▪ Natura 2000 ▪ biogazdálkodó ▪ AKG ▪ állandó kultúrák ▪ legalább 75%-a állandó gyep, legelő, tartósan vízzel elárasztott művelés alatt áll, vagy állandó kultúrával borított, < 50 ha 	<div style="border: 1px solid black; padding: 5px; display: inline-block; margin-bottom: 10px;">elegendő ha a terület ez érsze</div> legelő, vagy állandó kultúrával borított > 20 ha

Egyéb támogatások - EP álláspontok

	Európai Bizottság	Európai Parlament	Tanács
fiatal gazdák támogatása	<ul style="list-style-type: none"> ▪ nemzeti boríték max. 2%-a ▪ kötelező ▪ max. 25 ha 	<ul style="list-style-type: none"> ▪ nemzeti boríték 2%-a ▪ nem kötelező ▪ max. 100 ha 	<ul style="list-style-type: none"> ▪ nem lenne max határ
termeléshez kötött támogatások	<ul style="list-style-type: none"> ▪ taxatív lista: ▪ nincs benne dohány, baromfi, sertés ▪ nemzeti boríték max. 10%-a 	<ul style="list-style-type: none"> ▪ bármely mezőgazdasági termék (Annex I.) ▪ nemzeti boríték max. 15%-a 	<ul style="list-style-type: none"> ▪ SPS országok ellenzik, SAPS országok támogatják inkább 15% legyen
kisgazda támogatás	<ul style="list-style-type: none"> ▪ Mo.-on \approx 1 000 euró ▪ Tagállamnak kötelező alkalmazni ▪ Gazdáknak nem kötelező belépni 	<ul style="list-style-type: none"> ▪ Max. 1 500 euró ▪ Tagállamnak dönthet az alkalmazásról ▪ De ahol alkalmazzák ott kötelező belépni akinek a támogatása < 1500 euró 	

Áttérés az új rendszerre - alapelvek

Alaptámogatási jogosultságot kaphat minden olyan gazdálkodó, aki:

- az új rendelet szerint aktív gazdálkodónak minősül;
- 2011-ben az SPS rendszerben támogatási jogosultságot aktivált vagy a SAPS rendszerben támogatási kérelmet nyújtott be;
- az új rendszer indulásakor kérelmezi az alapjogosultságot, aktív gazdálkodó, de 2011-ben az SPS rendszerben nem aktivált támogatási jogosultságot, viszont kizárólag zöldség-, gyümölcs- és szőlőtermesztéssel foglalkozott;
- a SAPS rendszerben egyáltalán nem igényelt támogatást és csak olyan mezőgazdasági területtel rendelkezett, amely nem volt jó mezőgazdasági állapotban 2003. június 30-án. (Ezzel a Bizottság feloldja a korábbi kritériumot, melyet több új tagállam is kérelmezett már.)

A támogatási jogosultságoknak minden tagállamban, vagy régióban egy egységes értékegységét kell megállapítani 2019. január 1-jéig.

a tagállamoknak egy előre meghatározott ütemben fokozatosan át kellene térniük a támogatási jogosultságok értékegységére.

68-as cikk szerinti támogatások

- SAPS országok a pénzügyi keretük 10%-áig
- Termeléshez kötött támogatás adható a következő szektorokban: durumbúza, olajos magvak, fehérjenövények, rizs, diófélék, energianövények (rövid vágásfordulójú , fásszárú energianövények), keményítőburgonya, tej és tejtermékek, vetőmag, szántóföldi növények, birkahús, kecskehús, marhahús, borjúhús, gabona, hüvelyesek, len, kender, olívaolaj, selyemhernyó, komló, cukorrépa, cukornád, cikória, zöldség és gyümölcs esetében.

2014 – átmeneti év

- A SAPS a jelenlegi feltételekkel folytatható
- A támogatási boríték az új pénzügyi perspektíva alapján (1,29 milliárd euró)
- **Különleges támogatások** (pl.: kérődző program)
- **Elkülönített támogatások** (pl.: elkülönített z+gy támogatás)
- **Nemzeti kiegészítő támogatások** (pl.: anyajuh) folytathatók lesznek

2015-2020 között

A tagállam választhatna, hogy

1. 2015-el áttér az új alaptámogatási rendszerre, hogy
2. átmenetileg továbbviszi a SAPS-ot, de legkésőbb 2018-tól tér át az új rendszerre, vagy
3. 2020-ig, azaz a teljes következő költségvetés ideje alatt a SAPS-ot alkalmazza.

SAPS 2015-2017

A Tanács március 19-én elfogadott álláspontja szerint

- A SAPS folytatható ↔ Alaptámogatás helyett
- Zöldítés, termeléshez kötés, kis gazdaságok támogatása és fiatal gazdák támogatása ugyanúgy mint az alaptámogatási rendszerben.
- A boríték 20%-a mértékéig differenciálható a SAPS hektáronkénti értéke a különleges és az elkülönített támogatások múltbeli értékei alapján
- 2018-tól az alaptámogatási rendszerre át kell térni, a differenciálás részleges továbbvitelével és a belső kiegyenlítés alkalmazásával.
- Degresszív top up :
2015-ben a 2013-as szint 70%-a
2020-ban a 2013-as szint 20%-a

SAPS 2015-2020

A Tanács március 19-én elfogadott álláspontja szerint

- A SAPS folytatható ↔ Alaptámogatás helyett
- Zöldítés, termeléshez kötés, kis gazdaságok támogatása és fiatal gazdák támogatása ugyanúgy mint az alaptámogatási rendszerben.
- Nincs differenciálás
- Degresszív top up :
2015-ben a 2013-as szint 70%-a
2020-ban a 2013-as szint 20%-a



Menetrend

2014-től új KAP és új többéves pénzügyi terv (2014-2020)

- **2013. febr.7-8: a 7 éves költségvetés újabb tárgyalási fordulója , politikai alku, nem végleges döntés**
- **2013. márc.11-14: EP plenáris ülés a KAP jogszabálytervezetekről, EP megkapja a mandátumot a trilógusra – trilógus megkezdése a Tanáccsal és a Bizottsággal**
- **Politikai megegyezés az új KAP rendeletekről 2013. I. félév végén**
- **Végrehajtási rendeletek megalkotása 2013. második felében**

Általános helyzetkép

A kérődző szerkezetátalakítási nemzeti program tapasztalatai, jövőbeni támogatási kilátások

Dr. Vásáry Miklós
miklos.vasary@vm.gov.hu

MCTE közgyűlés - Üllő, 2013. május 23.